

Ledelsesberetning 2020

faglige resultater



Præsentation af Gladsaxe Gymnasium

Mission

Gladsaxe gymnasium er en offentlig, statsstøttet, selvejende institution under Børne- og Undervisningsministeriet. Gladsaxe gymnasium tilbyder unge en stx-uddannelse.

Gladsaxe gymnasiums formål er at uddanne unge og give dem kundskaber, så de kan gennemføre en almen stx- studentereksamen. En stx-uddannelse er en studieforberegende og almindelig uddannelse, der forbereder eleverne til videre uddannelse på professionshøjskoler og universiteter.

På Gladsaxe gymnasium kan eleverne vælge studieretninger inden for naturvidenskab, sprog, samfundsfag og musik.

Gladsaxe gymnasium er et lokalt gymnasium, placeret midt i Gladsaxe og optager elever primært fra Gladsaxe Kommune. Gladsaxe gymnasium ligger trafikalt godt med mange busforbindelser og en s-togsforbindelse og optager derfor også elever fra omkringliggende kommuner som fx. Furesø, København og Gentofte kommuner.

Vision

Gladsaxe gymnasiums vision er, at " Vi vil sende ansvarlige, nysgerrige og dygtige studenter ud i verden"

For at kunne leve op til denne vision er det vigtigt, at vi inspirerer og udfordrer vores elever og ruste dem til at kunne begå sig i en foranderlig og globaliseret verden. Vi lægger vægt på, at vores elever oplever et fagligt udfordrende miljø, og at de indgår aktivt i sociale fællesskaber.

På Gladsaxe gymnasium arbejder vi systematisk med udvikling af vores praksis, således at vi kan sikre, at vores elever får den bedst mulige uddannelse. Derfor er det vigtigt, at vi hele tiden udvikler medarbejdernes kompetencer, således at de besidder de bedst faglige og pædagogiske kvalifikationer til at løse deres opgaver.

Udviklingen af Gladsaxe gymnasium tager afsæt i uddannelsespolitiske mål. I 2020 afsluttede vi udviklingsarbejdet af gymnasireform 2017, da de første studenter efter den nye ordning blev færdige i sommer 2020.

I 2020 vedtog bestyrelsen en ny strategi for 2020 - 2024. Den nye strategi er udarbejdet i samarbejde med elever, personale og bestyrelse og blev endeligt vedtaget på et bestyrelsesmøde i juni 2020.

De strategiske pejlemærker for de kommende år er:

- Dannelse - Dannelse er at forstå og begå sig i verden
- Ansvarlighed - Ansvarlighed er at forstå valgets betydning
- Bæredygtighed - Bæredygtighed er at tage vare på verden
- Fremsyn - Fremsyn er at klæde sig på til en verden i forandring

Gladsaxe gymnasium er en UNESCO verdensmålsskole, og de strategiske pejlemærker er tænkt sammen med FNs verdensmål.

Hovedaktiviteter

Gladsaxe gymnasium har 39 klasser fordelt på 3 årgange med 13 klasser på hver. I 2020 oprettede vi følgende studieretninger:

- Sproglige studieretninger 1,5 klasse
- Samfundsfaglige studieretninger 6 klasser
- Naturvidenskabelige studieretninger 5 klasser
- Musisk studieretning 0,5 klasse

Engelsk A - Spansk A - Latin B eller C Engelsk A - Tysk A - Latin B eller C Engelsk A - Fransk A - Latin B eller C

Samfundsfag A - Matematik A (2) Samfundsfag A - Engelsk A (3)
Samfundsfag A - Engelsk A (global klasse) (1)

Matematik A - Fysik A eller B - Kemi A eller B (1) Matematik A - Bioteknologi A - Fysik B (1) Biologi A - Kemi B (3)

Musik A - Engelsk A

Sammenlignet med 2019 er der sket nogle forskydninger i elevernes valg af studieretning.

Studieretninger	Sprog	Samfundsfag	Naturvidenskab	Musik
2019	2,5 klasse	4 klasser	6 klasser	0,5 klasse
2020	1,5 klasse	6 klasser	5 klasser	0,5 klasse

Der var færre elever, som valgte en sproglig studieretning, svarende til en hel klasse. Til gengæld er der flere elever, som har valgt en samfundsfaglig studieretning og af disse, er to af klasserne med samfundsfag A og matematik A, som er tonet imod naturvidenskab. Den naturvidenskabelige studieretning med matematik, geovidenskab A og kemi B fik ikke

tilstrækkeligt med elever til at kunne oprettes i 2020. Til gengæld har vi kunnet oprette en hel klasse med studieretningen matematik A, fysik B og kemi B.

Alle elever skal vælge et 2. fremmedsprog - enten som et fortsættersprog på B niveau (tysk eller fransk) eller et begyndersprog på A niveau (spansk). I år tilbød vi fransk som begyndersprog på A niveau og fik interesserede elever til at oprette et hold.

Årets faglige resultater

Året 2020 har været præget af den globale Corona pandemi. Det har haft stor indflydelse på årets udviklingsarbejde og faglige resultater - både i negativ og positiv retning.

Corona

Forårets nedlukning betød, at alle elever og medarbejdere blev sendt hjem i 1,5 måned. I slutningen af april kom 3.g eleverne tilbage under meget kontrollerede forhold. 1.g og 2.g eleverne kom tilbage i maj. I juni måned alle elever ekstra undervisning.

Efter sommerferien var alle elever tilbage, og vi kunne gennemføre undervisning på normal vis. Helt normalt var det dog ikke, for der var en række begrænsninger ift. adfærd med afspritning, afstand osv., og der var ikke mulighed for at afholde aktiviteter udover den almindelige skolegang. I løbet af efteråret blev elever i mange klasser smittede med COVID- 19, hvilket betød, at elever og hele klasser i perioder måtte sendes hjem og have virtuel undervisning. Tilfælde af smitte var tiltagende i løbet af efteråret, og vi brugte mange ressourcer på smitteopsporing blandt elever og medarbejdere, indtil anden hjemsendelse kort før jul.

I udviklingsplanen for 2019 - 2020 var det overordnede fokus; reform og rekruttering. Gymnasireformen af 2017 blev fuldt implementeret i 2020, og studenterårgang 2020 var den første årgang efter den nye ordning. Desværre betød forårets nedlukning færre afsluttende prøver og hermed fik vi ikke erfaring med reformen til eksamen. Årets studenter kom til prøve i to skriftlige fag på A-niveau og i et mundtligt forsvar af deres SRP. 1.g og 2.g eleverne kom slet ikke til prøve.

Rekruttering af elever

Et andet indsatsområde var rekruttering af elever. Det har været et fokusområde i flere år, hvor vi har arbejdet med at skabe et nyt narrativ om Gladsaxe gymnasium som et mulighedernes sted, med høj faglighed og et stærkt fællesskab. Det er et ønskescenarie, at alle vores elever har Gladsaxe gymnasium som 1. prioritet. I 2020 var antallet af ansøgere med 1. prioritet usædvanligt højt, idet vi fik 468 1. prioritetsansøgere. Det ekstra positive var, at elever fra lokalområdet i Gladsaxe i højere grad søgte os og så Gladsaxe gymnasium som deres naturlige førstevalg. Det betød omvendt også, at vi desværre måtte afvise elever fra Hareskovby og fra Værløse.

Digitale kompetencer

I 2020 har vi haft fokus på udvikling af elevernes og medarbejdernes digitale kompetencer også inden Corona. Da alle elever og medarbejdere blev hjemsendt til virtuel undervisning i marts, blev de digitale kompetencer udfordret og udviklet med stor hastighed. Det generelle kompetenceniveau er steget med rekordfart, og medarbejderne har været meget åbne, nysgerrige og villige til at gå nye veje. Vi har evalueret indsatsen i forårets nedlukningsperiode blandt elever og lærere, og evalueringen gav et godt grundlag for et bredere arbejde med udfordringer og muligheder i IT-didaktik. Et arbejde som kom os til gode, da vi i slutningen af 2020 måtte ind i endnu en nedlukningsperiode.

IT-infrastrukturen var på plads i forhold til gennemførelse af virtuel undervisning både i første og anden nedlukningsperiode, idet vi allerede i januar 2019 var overgået til at bruge Google som fælles platform. GGs interne site er også blevet udviklet og har vist sig nyttigt for elever og undervisere - ikke mindst som elektronisk platform til virtuel undervisning, til udveksling af materialer og til store skriftlige opgaver. Sits afdeling med IT-support for medarbejdere er blevet væsentligt udbygget under Corona.

GG site



PROGRESSIONSPLANER

- [Fagligt samspil, videnskabsteori og skriftlighed](#)
- [Digital dannelse](#)
- [Karrierelæring](#)
- [Global forståelse](#)
- [Innovation](#)



STUDIEPLANER

- [Årgang 2018-21 \(3g\)](#)
 - [Årgang 2019-22 \(2g\)](#)
 - [Årgang 2020-23 \(1g\)](#)
- Studieplanerne justeres og udfyldes løbende til afslutningen af 3g



MANUAL mm.

- [Manual og personalehåndbog](#) (ansatte på GG)



IT og GDPR

- [IT-support](#) (ansatte på GG)
- [GDPR og datasikkerhed](#)

I august 2020 fratrådte gymnasiets bibliotekar sin 1/2 tids kombinationsstilling hos Gladsaxe Bibliotekerne og Gladsaxe gymnasium, og vi besluttede, at stillingen ikke skulle genbesættes. Vi er nu i gang med at udvikle nye måder, hvor eleverne kan introduceres til biblioteket og til litteratursøgning ifm. opgaver. Dette sker i samarbejde med Gladsaxe Bibliotekerne.

2020 blev hermed det år, hvor brug af digitale muligheder blev en nødvendighed for alle medarbejdere, og hvor det generelle kompetenceniveau blev hævet betydeligt. Her har Corona i den grad være en løftestang for udvikling.

Det internationale arbejde

Det internationale arbejde er fortsat et stort fokusområde for Gladsaxe gymnasium. Årets studieture for 2.g elever blev aflyst i foråret, og vi forsøgte at planlægge med nye ture i efteråret, som også blev aflyst. Alle udgifter til rejser for både elever og lærere blev heldigvis dækket af rejsegarantifonden. Derudover har vi en række Erasmus+ og Nordplus projekter, som vi har måttet opgive at føre til ende og nye projekter, som vi har udskudt med ny start til efteråret 2021, som fx. et projekt om verdensmålene med en tjekkisk, tysk, slovakisk og svensk skole.

Vores globale klasser har desværre ikke haft meget rejseaktivitet i 2020, og det ser ud til at der desværre også bliver begrænset rejseaktivitet i 2021. Eleverne i den nuværende globale klasse i 3.g skulle have været til Indien. I stedet har de været i kontakt via zoom flere gange med elever fra vores indiske partnerskole, hvor vi i samarbejde med Dansk Kulturinstitut har lavet et filmprojekt om livet som ung i Danmark og i Indien midt i en Covid-19 tid.

På trods af den manglende rejseaktivitet har vi dog stadig mange gode skolekontakter at bygge vores internationale arbejde videre på. Derudover giver GGs Unesco-skole medlemskab, en nylig Erasmus+ akkreditering, samt et e-Twinning-skole label utallige muligheder for at fortsætte det internationale arbejde, både på det fysiske og virtuelle plan.

Fælles udviklingsprojekt - formativ evaluering

I foråret 2020 forberedte vi et fælles skoleprojekt om formativ evaluering, som gik i gang i juni, og som løber henover skoleår 20/21. Projektet er organiseret som et samspil mellem teori og praksis. Lærerne er organiseret i små grupper, der arbejder med forskellige elementer af formativ evaluering i deres fag, i mundtlighed, i skriftlighed eller ift. en bestemt klasse. Corona til trods, så har der været mange spændende små projekter, og første runde blev afviklet før jul, hvor de forskellige grupper fremlagde deres projekter for hinanden til inspiration til det videre arbejde. Andet runde af skoleprojektet gennemføres i foråret 2021, og hele projektet afsluttes og evalueres juni 2021.

Karakterer ved den afsluttende studentereksamen

Ved studentereksamen 2020 dimitterede 314 studenter. Karaktergennemsnittet for Gladsaxe gymnasium var 7,6, hvilket ligger på niveau med landsgennemsnittet, som var 7,5. Det beregnede sociokulturelle karaktergennemsnit for Gladsaxe gymnasium er i 2020 på 7,2 og var på niveau med landsgennemsnittet på 7,3. Til sommerens studentereksamen var eleverne til tre prøver, de resterende prøvekarakterer blev dannet ved en overførsel af den afsluttende standpunktskarakter. Det giver et spinkelt sammenligningsgrundlag ift tidligere år. De

tilsvarende karaktergennemsnit var i 2019 hhv. 7,2 på Gladsaxe gymnasium og ift. landsgennemsnittet på 7,3.

Elevtrivselsundersøgelse (ETU)

I november 2020 gennemførte vi Børne- og undervisningsministeriets obligatoriske Elevtrivselsundersøgelse (ETU) med en besvarelsesprocent på 94%. GG har et samlet indekstal på 76, hvilket ligger 1,2 % over landsgennemsnittet.

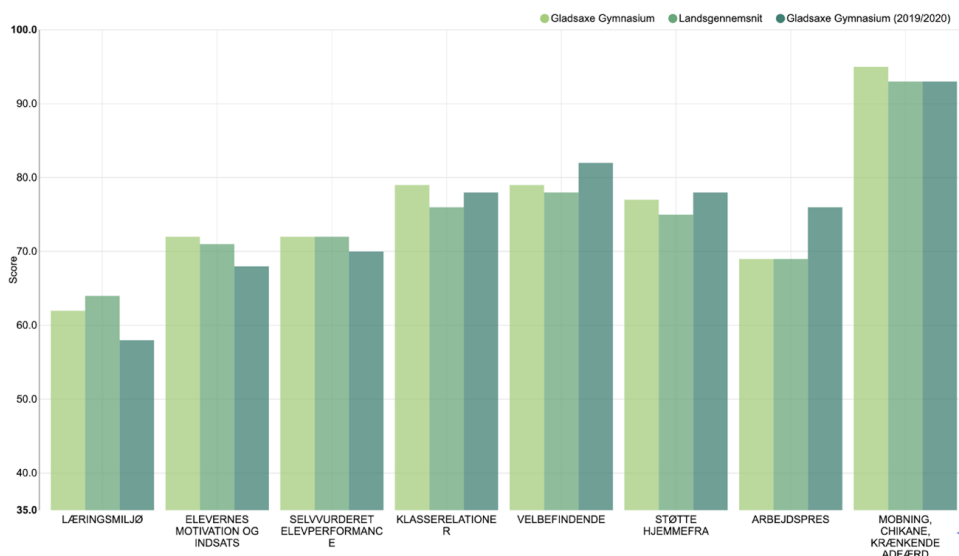
Nedenfor ses resultater fra ETU i 2020 for Gladsaxe gymnasium, sammenlignet med landsgennemsnit 2020 og Gladsaxe gymnasiums ETU fra 2019.

Figuren skal læses således, at jo højere søjlerne er, desto højere er trivslen. Generelt ligger Gladsaxe gymnasium omkring landsgennemsnittet eller lidt højere. Når man sammenligner dette års resultater med sidste år varierer

RESPONSEinsight
GLADSAXE GYMNASIUM - GYM



ALLE TEMAER I F.T. LANDSGENNEMSNITTET OG SIDSTE SKOLEÅR



© 2021 Aspekt R&D

Gladsaxe Gymnasium | Ledelsesberetning inklusive hoved- og nøgletal 14

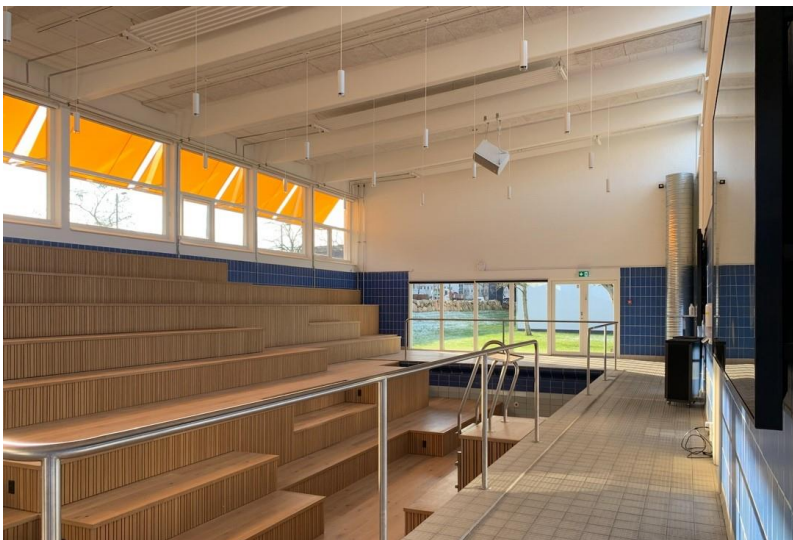
det en anelse fra tema til tema, hvorvidt trivslen er højere eller lavere. Pga. Corona havde vi forventet et fald i elevernes trivsel, men det var heldigvis ikke tilfældet. Vi er opmærksomme på, at undersøgelsen er gennemført ultimo november, hvor eleverne var fysisk til stede på Gladsaxe gymnasium, og at resultaterne muligvis ville se anderledes ud nu. Vi har fokus på, at vi skal arbejde yderligere med læringsmiljø og arbejdspress. Vi bruger resultaterne til en dialog med eleverne omkring deres trivsel. Vi arbejder med resultaterne i hver enkelt klasse, da der er stor variation i trivsel i forskellige klasser og på forskellige årgange.

Konklusionen på udviklingen af de faglige resultater i 2020 er generelt positiv, men også at Corona i den grad disruptede vores planer, og hvor fx. det internationale stort set gik i stå og hvor at kompetenceudviklingen inden for fx. det digitale gik langt stærkere end forventet.

Renovering af svømmesal og andre større projekter

I 2020 gennemførte vi en totalrenovering af svømmesalen. Den hidtidige svømmesal blev ombygget til et aquatorium med plads til 5 klasser ad gangen, samt to tilstødende klasselokaler.

Projektet er finansieret ved optagelse af et kreditforeningslån på 6,0 mio.kr. Renoveringen blev gennemført til tiden og overholdt budgettet. Der er desuden installeret elektroniske skærme i lokalerne, så de er klar til undervisningsbrug. Desværre viste det sig, at akustikken i de nye lokaler ikke var tilstrækkelig, og der er derfor opsat ekstra akustikplader i loftet henover julen. Prisen på det samlede projekt var 5,7 mio. kr. og er aktiveret. Hertil er der driftsført mindre udgifter til mørklægningsgardiner, markiser, glastavler og ekstra akustik.



Der er foretaget en tagrenovering på den lave af bygningen omkring Salen i foråret 2020. Arbejdet omfattede, at eksisterende tagpap blev fjernet, der blev efterisoleret og lagt nyt tagpap på. Denne renovering kostede 0,6 mio. kr. og er gennemført med overholdt budget.

Der er anlagt nye grusstier rundt om bygningen, så eleverne kan tilgå deres lokaler via mange forskellige indgange. Dette er sket i forbindelse med håndtering af Coronahverdagen. Der er desuden etableret en ny indgang i gærdet ud til Ringvejen. Dette vil også være en fordel, når Letbanen er færdig. Projektet med nye grusstier kostede 0,4 mio.kr.

Usikkerhed om fortsat drift (going concern)

Ledelsen vurderer, at der ikke er usikkerhed om fortsat drift.

Usikkerhed ved indregning og måling

Ledelsen vurderer, at der ikke er usikkerhed om indregning og måling.

Usædvanlige forhold

Der er ikke indtrådt usædvanlige forhold i 2020 udover den ekstraordinære hensættelse af feriepengeforpligtelsen i forlængelse af den nye ferielov og metodeændring i opgørelse af forpligtelsen.

Begivenheder efter regnskabsårets afslutning

Der er fra balancedagen og frem til i dag ikke indtrådt forhold, som forrykker ledelsens vurdering af årsrap- porten.

Forventninger til det kommende år

Forventningerne til det kommende år er generelt gode. De økonomiske forudsætninger for at drive Gladsaxe gymnasium er fortsat udfordrende, og det er vigtigt med en stram økonomistyring i et tæt samarbejde mellem ledelse og vores nye økonomichef.

Gladsaxe gymnasium har en kapacitet på 13 klasser. Ansørgertallet for det kommende år er på 335 ansøgere, og vi forventer at få tilført de resterende antal ansøgere, så vi kan oprette 13 klasser. Vi skal fortsat fokusere på at få flere 1. prioritetsansøgere
Det nuværende elevtal i 1g og 2g er på niveau med tidligere år og forventes at være stabilt.

Antal elever	pr. 31.12.2019	pr. 31.12.2020
1g	354	359
2g	337	329
3g	318	320